

# Mieszkania chronione

POWIAT SOKÓLSKI – 1 marca 2024 r.



**„Iskierka” rozbłysła  
na mapie Powiatu**



*Genina Nowy Dwór*

# Dzięki Powiatowi Sokólskiemu



Szanowni Państwo,

miło patrzy się na to, jak gmina Nowy Dwór zmieniła się w ostatnim czasie dzięki inwestycjom, które na jej terenie zrealizował Powiat Sokólski. Dziś, po dziewięciu latach w samorządzie, mogę z dumą powiedzieć, że poprzez sprawne pozyskiwanie gigantycznych środków przebudowaliśmy tu dziesiątki kilometrów dróg. Trasy prowadzące z Nowego Dworu aż do Sidry, z Koniuszek do Nowosiółek czy z Chilmon do Dubaśna zmieniły się nie do poznania, a komfort jazdy i przede wszystkim bezpieczeństwo podróżujących zwiększyły się w sposób nieporównywalny.

Poza tym to właśnie w gminie Nowy Dwór zrealizowaliśmy takie inwestycje, których owocne rezultaty odczuwają najbardziej potrzebujący, a jednocześnie najbardziej bezbronni Mieszkańcy naszego Powiatu. W Chorużowcach stworzyliśmy bowiem placówkę opiekuńczo-wychowawczą typu rodzinnego, która dla kilkorga dzieci już stała się domem. W Sieruciowcach powstały natomiast mieszkania chronione. Ich lokatorami będą osoby niepełnosprawne. A realizacja tych zadań cieszy mnie tym bardziej, że dzięki nim dodatkowo stworzyliśmy nowe miejsca pracy dla Mieszkańców naszego Powiatu.

Starosta Sokólski  
Piotr Rećko



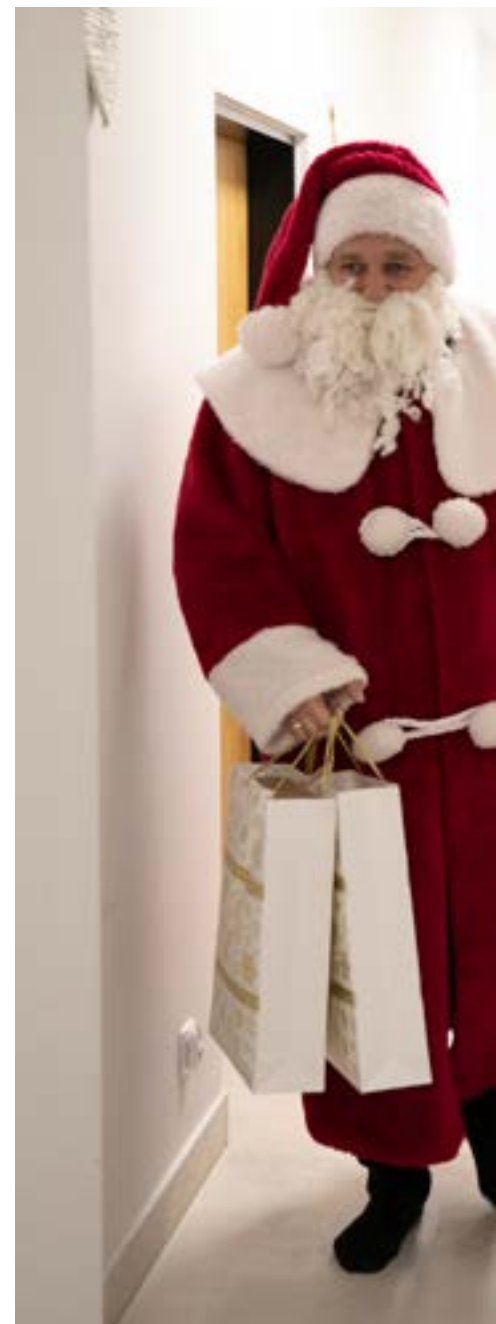
## POWIAT SOKÓLSKI

– Jako Powiat Sokólski nie mogliśmy być obojętni wobec dramatu dzieci z rodzin niewydolnych wychowawczo. Serce pęka, kiedy widzi się, jak rodzeństwa, które czasem mają tak naprawdę tylko siebie, są rozdzielane z powodu braku miejsc w ośrodkach. U nas do tego nie dopuścimy – zapewnia

Piotr Rećko, Starosta Sokólski.

Staraniem Starosty na terenie Powiatu Sokólskiego powstały już dwie placówki opiekuńczo-wychowawcze typu rodzinnego. Znajdują się w Chorużowcach i Czuprynowie. Wkrótce zostaną otwarte kolejne, te w Kuźnicy i Dąbrowie Białostockiej. Łączny koszt projektu to 7 mln zł.

Placówka w Chorużowcach, o wdzięcznej nazwie „Iskierka”, mie-



Dzieci mieszkające w „Iskierce” przez Świąty Mikołaj. Ale czy nie

## Wyniesione przejście dla pieszych

Staraniem Powiatu Sokólskiego w ostatnich latach przejście dla pieszych znajdujące się na ul. Kolejowej w Nowym Dworze, przy miejscowej szkole podstawowej, zostało wyniesione.

Wszystko z myślą o tym, by przekraczając tę dość ruchliwą ulicę, dzieci były bezpieczne i bez przeszkód docierały na lekcje, a później z powrotem do domów.



# nu to miejsce dla kilkorga dzieci stało się domem

ści się w budynku starej, wzniesionej jeszcze w latach 50. szkoły. Ale w niczym jej nie przypomina. Bo tak naprawdę dla dziesięciorga dzieci z Powiatu Sokólskiego stała się domem.

– Chodziło nam również o to, by maluchy były objęte opieką w miejscowościach położonych jak najbliżej ich rodzinnych domów, a nie w przypadkowych miejscach rozsianych po całej Polsce. I by czuły się tu jak u siebie – dodaje Starosta.

Podopieczni „Iskierki” mają do dyspozycji sześć pokoi mieszkalnych o powierzchni 18-19 m<sup>2</sup> i jeden znacznie większy, bo aż 36-metrowy, który może służyć też jako pomieszczenie do zabaw. Jest też kuchnia i jadalnia, a także trzy łazienki: męska, damska i dostosowana do potrzeb osób niepełnosprawnych. Dodatkowo obiekt został wyposażony w instalację pomp ciepła i rekuperację z wentylacją mechaniczną.

Zmian doczekało się także otoczenie budynku. Teren wokół placówki został ogrodzony. Pojawił się też podjazd i kilka miejsc parkingowych. A świeżo zasiana na odnowionym boisku trawa zachęca dzieci do wypoczynku na powie-



trzu. Podobnie jak nowiutki plac zabaw.

Sam budynek, postawiony w latach 50., może się poszczycić niezwyklej historią. Do jego budowy przyczynili się bowiem wszyscy ówcześni mieszkańcy Chorążowic. Bo dobrze wiedzieli, że będą się tam uczyć ich dzieci i wnuki.

– Prace się zaczęły, jak miałem cztery czy pięć lat. Mój ojciec, wujek

i wszyscy sąsiedzi przy tym pomagali – przypomina sobie pan Jan, mieszkaniec wioski, którego działka graniczy z terenem placówki.

Pod koniec lat 60. budynek przeszedł pierwszy generalny remont. To wtedy pojawił się w nim prąd.

Po jakimś czasie placówka została zamknięta. W obiekcie miała wprawdzie zostać otwo-

rzona świetlica wiejska, ale tak się nie stało. I choć nie raz odbywały się tam chrzciny czy wesela, to tak naprawdę obiekt niszczał.

– To stawało się już ruiną, w końcu wszystko by się rozwaliło. A teraz mamy ładny widok z okna i nowych sąsiadów – cieszy się pan Jan.



zed Bożym Narodzeniem odwiedził  
wydaje się Wam znajomy?

Piotr Rećko, Starosta Sokólski, i Alicja Rysiejko, Dyrektor Powiatowego Centrum Pomocy Rodzienie,  
wraz z pracownikami „Iskierki”

# Każdy kolejny kilometr tych dróg to o

## POWIAT SOKÓLSKI

– Remonty kolejnych kilometrów wyasfaltowanych nitek, o co Powiat Sokólski nieustannie zabiega, wpływają przede wszystkim na bezpieczeństwo. I nie chodzi tu wyłącznie o zmniejszanie ryzyka wypadków poprzez dbałość o jak najlepszy stan nawierzchni, choć to sprawa bardzo ważna. Ale bezwzględnie istotną kwestią, o której mówi się o wiele rzadziej, jest również umożliwienie służbom ratunkowym, jak pogotowie czy Straż Pożarna, jak najsprawniejszego dotarcia do osób potrzebujących ich natychmiastowej pomocy. Bo przecież poprawianie stanu jezdni służy również temu – mówi Piotr Rećko, Starosta Sokólski.

Od 2018 roku Powiat Sokólski wyremontował w gminie Nowy Dwór kolejne kilometry dróg. Wszystko dzięki bezkompromisowym staraniom



Piotr Rećko, Starosta Sokólski

Piotra Rećko, Starosty Sokólskiego, który nieustannie zabiega o pozyskanie środków zewnętrznych na poprawę jakości życia

mieszkańców. Wspiera go w tym Zarząd Powiatu, a do niego z kolei należy Kazimierz Łabieniec, roduowity nowodworzanin.

Dzięki tym staraniom w ostatnich latach do Powiatu spłynęły rekordowe sumy przeznaczone na remonty dróg. Tego typu inwestycje podjęte w całości w gminie Nowy Dwór lub tylko częściowo na jej terenie kosztowały bowiem około 50 mln zł. A zdecydowaną większość z tej olbrzymiej kwoty pokryły pieniądze umiejętnie pozyskane przez Powiat dzięki środkom zewnętrznym, w tym programom rządowym.

**Piotr Rećko:**

**– Bezwzględnie istotną kwestią jest umożliwienie służbom ratunkowym, jak pogotowie czy Straż Pożarna, jak najsprawniejszego dotarcia do osób potrzebujących ich natychmiastowej pomocy.**

## PO ŻWIRÓWCE ZOSTAŁO WSPOMNIENIE

– Każda przebudowa drogi pod wieloma względami poprawia komfort życia mieszkańców, bo to właśnie oni będą z naszych inwestycji korzystać na co dzień i z myślą o nich podejmujemy wszystkie starania. Ale w przypadku tej nitki, która łączy drogę wojewódzką z Chorużowcami i prowadzi dalej aż do granicy państwa, dochodził jeszcze aspekt ekonomiczny –

dzieli się spostrzeżeniami Kazimierz Łabieniec.

Jeszcze niedawno była to bowiem żwirówka. Komfort jazdy po takiej trasie nie mógł być zatem wysoki. Poza tym tego rodzaju podłoże, jak wiadomo, nie służy również pojazdom. Zarząd Powiatu widział ogromną potrzebę ulepszenia i unowocześnienia tej nawierzchni. W związku z tym zrealizował ogromną, bo kosztującą ponad 3,4 mln zł inwestycję, polegającą na przebudowie i rozbudowie prawie pięciokilometrowego odcinka drogi nr 1240B od trasy wojewódzkiej do skrzyżowania z inną powiatówką, nr 1243B. Ona zresztą także wkrótce doznała się modernizacji.

Ale ta nowoczesna nitka nie pojawiłaby się na mapie gminy Nowy Dwór, gdyby nie środki pozyskane przez Powiat Sokólski z Programu Rozwoju Obszarów Wiejskich. To dofinansowanie opiewało bowiem na ponad 1,5 mln zł. Powiat dołożył do działań 1,3 mln zł, a nieco ponad 540 tys. zł gmina Nowy Dwór.

– Ta przebudowa była bardzo potrzebna. Zresztą jak każda inwestycja mająca na celu zwiększenie bezpieczeństwa – dodaje Grzegorz Skórski, radny Rady Powiatu Sokólskiego.

## NA TĘ DROGĘ LUDZIE CZEKALI OD LAT 90.

– Pamiętam dawne sesje rady gminy, na których radni niejednemu raz apelo-



# ogromny sukces Powiatu Sokólskiego

wali o przebudowę tego odcinka. I wreszcie w 2020 roku Powiatowi udało się dokonać tego, czego wcześniej nie mogli zrobić inni – wspomina Łabieniec.

**Kazimierz Łabieniec:**

**– Powiatowi udało się dokonać tego, czego wcześniej nie mogli zrobić inni.**

Wyremontowana nitka, biegnąca od Koniuszek do Nowosiółek, jest położona wzdłuż granicy naszego Powiatu z Powiatem Augustowskim. Jak zauważa Łabieniec, nowo wyremontowana droga to dla mieszkańców tych miejscowości okno na świat. I nie chodzi tu wyłącznie o sprawę łatwego dojazdu do posesji, ale też o umożliwienie tej części Sokólszczyzny rozkwitu.

– Drogi to sprawa priorytetowa, jeśli chodzi o rozwój regionów. To dlatego, że przyszli inwestorzy patrzą w dużej mierze na jakość jezdni w danej okolicy, a więc również na to, czy w miejsce docelowe można bez przeszkód dojechać. Wobec tego wskutek tej przebudowy zwiększył się potencjał gminy – zapewnia Grzegorz Skórski.

I dodaje, że wcześniej jazda po tej trasie była jak droga przez mękę. Za to teraz się po niej nie jedzie, tylko płynie.

Przebudowa kosztowała ponad 3,6 mln zł. Połowę tej kwoty Powiat Sokólski pozyskał z Funduszu Dróg Samorządowych.



**Kazimierz Łabieniec, członek Zarządu Powiatu Sokólskiego, mieszkaniec gminy Nowy Dwór**

**IM MNIEJ SIĘ DOKŁADA DO REMONTÓW, TYM LEPIEJ**

Ponad półtora miliona

złoty pochłonęła natomiast przebudowa ulicy Sidrzańskiej w Nowym Dworze. Tu pozyskana dotacja z Funduszu Dróg Samorządowych wyniosła niemal 800 tys. zł, a braku-

jącą kwotę pokrył Powiat Sokólski.

Na tym krótkim odcinku remont trasy się jednak nie zakończył. Rozbudowa jej przedłużenia, czyli

asfaltowej wstęgi ciągnącej się do samej Sidry, weszła bowiem w skład wielkiej inwestycji, obejmującej łącznie trzy drogi w gminach Nowy Dwór, Sidra i Korycin, a kosztującej aż 18 mln zł. Tu pozyskane dofinansowanie z Polskiego Ładu wyniosło rekordową sumę 10 mln zł, a z Rządowego Programu Rozwoju Dróg udało się otrzymać kolejne 5,3 mln.

– Mądre połączenie kilku możliwości finansowania sprawiło, że przebudowa tej niesamowicie ważnej trasy, umożliwiającej wyjazd z Nowego Dworu i sprawne dotarcie do sąsiedniej gminy, była w ogóle możliwa. Wiadomo, że z własnych środków nie da się tak wielkiej inwestycji zrealizować. A poza tym im mniej się do remontów dokłada, tym lepiej – komentuje Kazimierz Łabieniec. ➡



**Uroczyste otwarcie drogi prowadzącej z Nowosiółek do Koniuszek w 2020 r. Na zdjęciu między innymi: Piotr Rećko – Starosta Sokólski, Kazimierz Łabieniec – radny Rady Powiatu Sokólskiego oraz Andrzej Humienny – wójt gminy Nowy Dwór i zaproszeni goście**

# Każdy kolejny kilometr tych dróg to o

➔ I wyjaśnia, że taki montaż finansowy to dowód umiejętności gospodarowania, odpowiednie podejścia do inwestycji, a także zdolności do pozyskiwania dużych środków z zewnątrz przez Piotra Rećko, Starostę Sokólskiego, oraz współpracujący z nim Zarząd Powiatu.

W ramach tej inwestycji dodatkowo został poszerzony i wyasfaltowany jeszcze jeden odcinek, ważny zwłaszcza dla mieszkańców Synkowiec, którzy już od dawna zabiegali o tę korzystną dla siebie zmianę. Chodzi o odnogę trasy, prowadzącą właśnie do tej wsi. Remont drogi na wysokości samej miejscowości trwa już w najlepsze, lada moment przebudową objęta zostanie również nitka prowadząca do tej wsi.

– W tej chwili ta ulica jest wybrukowana, ale jak się położy asfalt, zrobi się podjazdy, to mieszkańcy



**Grzegorz Skórski, radny Rady Powiatu Sokólskiego**

będą mieli łatwiej jeździć Powiatu Sokólskiego.  
– informuje Kazimierz Łabieniec, członek Zarządu

## KIEROWCY CHWAŁĄ METAMORFOZĘ TEJ DROGI

To nie koniec długiej listy podnowodworskich dróg, które dzięki sprawnemu gospodarowaniu Piotra Rećko, Starosty Sokólskiego, i przemyślanym montażom finansowym od 2018 roku zmieniły się nie do poznania. Kierowcy chwalą bowiem również metamorfozę, jaką przeszła w ostatnich latach trasa prowadząca z Chilmon do Dubaśna. Wartość tych zmian to ponad 4,7 mln zł, a dotacja z Rządowego Funduszu Rozwoju Dróg pokryła połowę tej wielkiej kwoty. Pozostałą część dołożyły Powiat Sokólski i gmina Nowy Dwór.

– Umiejętność pozyskania środków z zewnątrz dobrze świadczy o włodarzu. Sztuka dobrego gospodarowania polega między innymi na skutecznym działaniu na rzecz miesz-

kańców przy jedynie minimalnym, koniecznym wkładaniu w to własnych pieniędzy jednostki, a pozyskiwaniu jak największych funduszy z zewnątrz – zauważa Łabieniec.

**Kazimierz Łabieniec:**

*– Sztuka dobrego gospodarowania polega między innymi na skutecznym działaniu na rzecz mieszkańców przy jedynie minimalnym, koniecznym wkładaniu w to własnych pieniędzy jednostki, a pozyskiwaniu jak największych funduszy z zewnątrz.*

Ten remont trasy obejmował nie tylko wylanie nowego asfaltu. Bo oprócz tego stara droga została poszerzona, a jej dodatkowa część służy teraz mieszkańcom jako chodnik lub ścieżka rowerowa.

– Poza tym dzięki temu działaniu mijanki na tej drodze stały się bezpieczne i bezkolizyjne. A sama asfaltowa wstęga cieszy mieszkańców, zresztą jak każda inwestycja, która im służy i jest dla nich udogodnieniem w życiu codziennym – mówi Grzegorz Skórski.

## JESZCZE JEDNA FURTKA

Ale nie tylko gminy czy powiaty mogą się ubiegać o pieniądze na lokalne inwestycje. Takimi podmiotami są też związ-



# Ogromny sukces Powiatu Sokólskiego

ki powiatowo-gminne. Członkostwo w nich to zatem jeszcze jedna furtka, która otwiera się przed tymi włodarzami, którzy rzeczywiście chcą działać jak najwięcej dla swojego regionu i jak najbardziej go rozwijać.

**Piotr Rećko:**

*- Dzięki temu, że jakość nawierzchni w Powiecie Sokólskim stale się poprawia, mieszkańcy poruszają się skuteczniej i przede wszystkim bezpieczniej, a nasze tereny stają się bardziej atrakcyjne dla inwestorów.*



Tak nasi samorządowcy cieszyli się ze sfinalizowania inwestycji dotyczącej przebudowy ul. Sidrzańskiej. Na zdjęciu od lewej: Kazimierz Łabieniec – radny Rady Powiatu, Grzegorz Skórski – radny Rady Powiatu, Jerzy Białomyzy – Wicestarosta, Piotr Rećko – Starosta Sokólski, Andrzej Humienny – wójt gminy Nowy Dwór, Stanisław Sobolewski – przewodniczący Rady Gminy Nowy Dwór oraz Wiesław Hańczaruk – radny Rady Powiatu

Dlatego Powiat Sokólski jest członkiem aż siedmiu związków powiatowo-gminnych. Jeden z nich, o malowniczo brzmiącej nazwie „Nad Biebrzą”, tworzy właśnie z gminą Nowy Dwór. I właśnie jako związek wystąpił z nią o środki na przebudowę i rozbudowę dróg gminnych do Chworościan i Rogacz. A dofinansowanie, które udało mu się pozyskać z Polskiego Ładu na ten cel, jest gigantyczne. To bowiem rekordowe 14,25 mln zł, podczas gdy cała inwestycja opiewa na kwotę 15 mln.

- Drogi są krwiobiegiem kraju, województw, powiatów i gmin. Dzięki temu, że jakość nawierzchni w Powiecie Sokólskim stale się poprawia, mieszkańcy poruszają się skuteczniej i przede wszystkim bez-

pieczniej, a nasze tereny stają się bardziej atrakcyjne dla inwestorów - zauważa Piotr Rećko, Starosta Sokólski.

**Kazimierz Łabieniec**

*- Zabiegałem o wszystkie te drogi. W końcu ludzie wybrali mnie na radnego po to, że bym starał się o środki i że bym działał na rzecz mieszkańców tak dużo, ile tylko się da.*

- Zabiegałem o wszystkie te drogi. W końcu ludzie wybrali mnie na rad-

nego po to, że bym starał się o środki i że bym działał na rzecz mieszkańców tak dużo, ile tylko się da. I

przez kolejną już kadencję robiłem, co w mojej mocy, by te oczekiwania wyborców spełnić. Każdy z tych

wielu kilometrów przebudowanych dróg to olbrzymi sukces Powiatu – mówi Kazimierz Łabieniec.



Ta droga w kierunku Rogacz już niedługo nie będzie tak wyglądała

# W Sieruciowcach niepełnosprawni znajdą dom

KAMILA BIAŁOMYŻY  
fot. Paulina Cholewska

Dzięki Powiatowi Sokólskiemu w miejscu, w którym dawniej mieściła się szkoła podstawowa w Sieruciowcach, powstały dwa mieszkania chronione treningowe. Zostały stworzone z myślą o tym, by zamieszkali w nich niepełnosprawni z naszego terenu i mieli tam jak najdogodniejsze warunki do tego, by się usamodzielniać. Jedno z nich znajduje się na parterze, a drugie na pierwszym piętrze.

## NA PARTERZE ZAMIESZKA SIEDEM OSÓB...

W tym pierwszym ma mieszkać do 7 osób. Przeprowadzone z myślą o nich prace budowlane polegały między innymi na wykonaniu robót przygotowawczych i rozbiorowych istniejących elementów wykończenia. Rozebrano na przykład część murowanych ścian działowych i okładziny ścian z płytek ceramicznych. Zdemontowano też istniejącą instalację centralnego ogrzewania z grzejnikami żeliwnymi, instalację wodociągową, kanalizacji sanitarnej oraz elektryczną.

Poza tym rozebrano posadzki parteru do podłoża z chudego betonu. Zdemontowano też okna oraz drzwi wewnętrzne. Co więcej, wykonano nową izolację pionową przeciwwodną przeciwwil-



gociową. Docieplono fundamenty i dach, a we wszystkich pomieszczeniach parteru ułożono na podłogę płytki ceramiczne.

A w celu zapewnienia niepełnosprawnym lokatorom komfortu mieszkania w tym domu i szczególnego bezpieczeństwa, zadbane też o to, by znalazła się w nim instalacja sygnalizacji pożaru oraz instalacja przyzywowa z włącznikami w łazienkach. Zamontowano też podjazd dla osób poruszających się na wózkach inwalidzkich, a schody zewnętrzne obłożono nową wykładziną ceramiczną. Poza tym w budynku pojawiła się winda. Jest też monitoring.

Dzięki wszystkim tym pracom teraz w mieszkaniu zlokalizowanym na parterze znajduje się siedem oddzielnych, wygodnych pokoi wyposażonych w meble oraz sprzęt, każdy z łazienką. W tych zamontowano zaś kompaktowe miski ustępowe, prysznice i umywalki przystosowane właśnie do tego, by korzystały z nich osoby niepełnosprawne. Do dys-

pozycji mieszkańców jest także wspólna kuchnia, pomieszczenie biurowe, gospodarcze i terapeutyczne, a także pralnia. Jest też toaleta dla personelu.

Powierzchnia wyremontowanego parteru budynku wynosi 412,33 m<sup>2</sup>. Koszt związany z utworzeniem na tej kondygnacji mieszkania chronionego treningowego to 3 159 235 zł. Wkład własny Powiatu Sokólskiego wyniósł 631 847 zł. Dotacja stanowiła 2 527 388 zł. Środki te pochodzą z Ministerstwa Rodziny i Polityki Społecznej i zostały przyznane w ramach Działania 4.4 „Tworzenie mieszkań chronionych dla osób niepełnosprawnych” wynikającego z Programu kompleksowego wsparcia dla rodzin „Za życiem”.

## ...A NA PIĘTRZE SZEŚĆ

Ale zmiany objęły też piętro. Tam również odpowiednio przystosowano pomieszczenia, wskutek czego już niedługo stworzone w nich lokale zajmie sześcioro niepełnosprawnych. Mają oni mieszkać w sześciu jednoosobowych pokojach z łazienkami. Do ich dyspozycji będzie także aneks kuchenny wraz z jadalnią, pomiesz-

czenie biurowe, pralnia, a nawet osobna świetlica. Wszystko wyposażone, zgodnie z Programem Inwestycji, w meble, sprzęt oraz akcesoria niezbędne do funkcjonowania mieszkania chronionego treningowego.

Na wyremontowanym piętrze budynku zamontowano też monitoring, stworzono szyb windy, a w oknach pojawiły się wprowadzające przytulną atmosferę rolety. Tu też, podobnie jak na parterze, wykonano instalację sygnalizacji pożaru oraz instalację przyzywową z włącznikami zainstalowanymi w łazienkach.

Ale zanim wszystko to pojawiło się w lokalach usytuowanych właśnie na tej kondygnacji, przeszła ona prawdziwą rewolucję. Rozebrano na przykład istniejące elementy wykończenia oraz część ścian działowych i okładziny ścian z płytek ceramicznych. Zdemontowano instalację centralnego ogrzewania z grzejnikami żeliwnymi, instalację wodociągową, kanalizacji sanitarnej oraz elektryczną. Rozebrano posadzki do poziomu stropu nad parterem. Zdemontowano też okna oraz drzwi wewnętrzne. Niektóre stare otwory drzwiowe zamu-

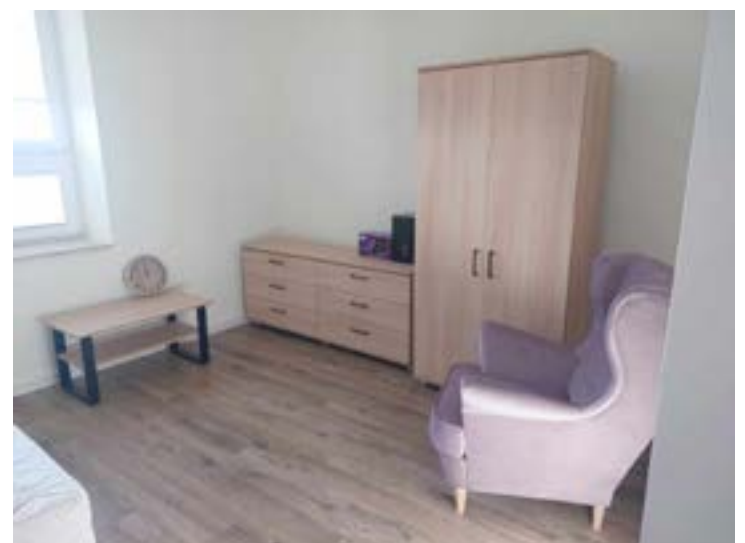
rowano, wykonano nowe, a w pozostałe wstawiono odpowiednie nadproża, wszystko zgodnie z obowiązującymi normami. A to tylko niektóre z prac, które musiały być przeprowadzone, by piętro budynku po starej szkole dla sześciorga niepełnosprawnych mogło stać się domem.

Powierzchnia wyremontowanej kondygnacji wynosi 413,04 m<sup>2</sup>. Całkowita wartość zadania to 1 940 910 zł. Wkład własny Powiatu Sokólskiego stanowił 388 182 zł. 1 552 728 zł pokryła natomiast dotacja z Ministerstwa Rodziny i Polityki Społecznej. Środki te zostały przyznane w ramach Działania 4.4 „Tworzenie mieszkań chronionych dla osób niepełnosprawnych” wynikającego z Programu kompleksowego wsparcia dla rodzin „Za życiem”.



ISSN 2450-599X

Wydawca:  
Powiatowy Dom Kultury w Sokółce  
ul. Mickiewicza 11, 16 -100 Sokółka  
redakcja@infosokolka.pl  
www.infosokolka.pl



Ministerstwo Rodziny  
i Polityki Społecznej